



**CAHIERS DU LAB. RII N° 170**

# **Mujeres y Jóvenes: segmentos castigados del mercado de trabajo en la era del conocimiento y del trabajo decente**

**Dra. Beatriz Castilla Ramos**

PROYECTO COLECTIVO

Vacantes y Desempleo. Las incongruencias del mercado de trabajo en el contexto de la economía global

Dra. Beatriz Torres Góngora  
UCS-CIR-UADY

Yucatán, México,  
Janvier 2008

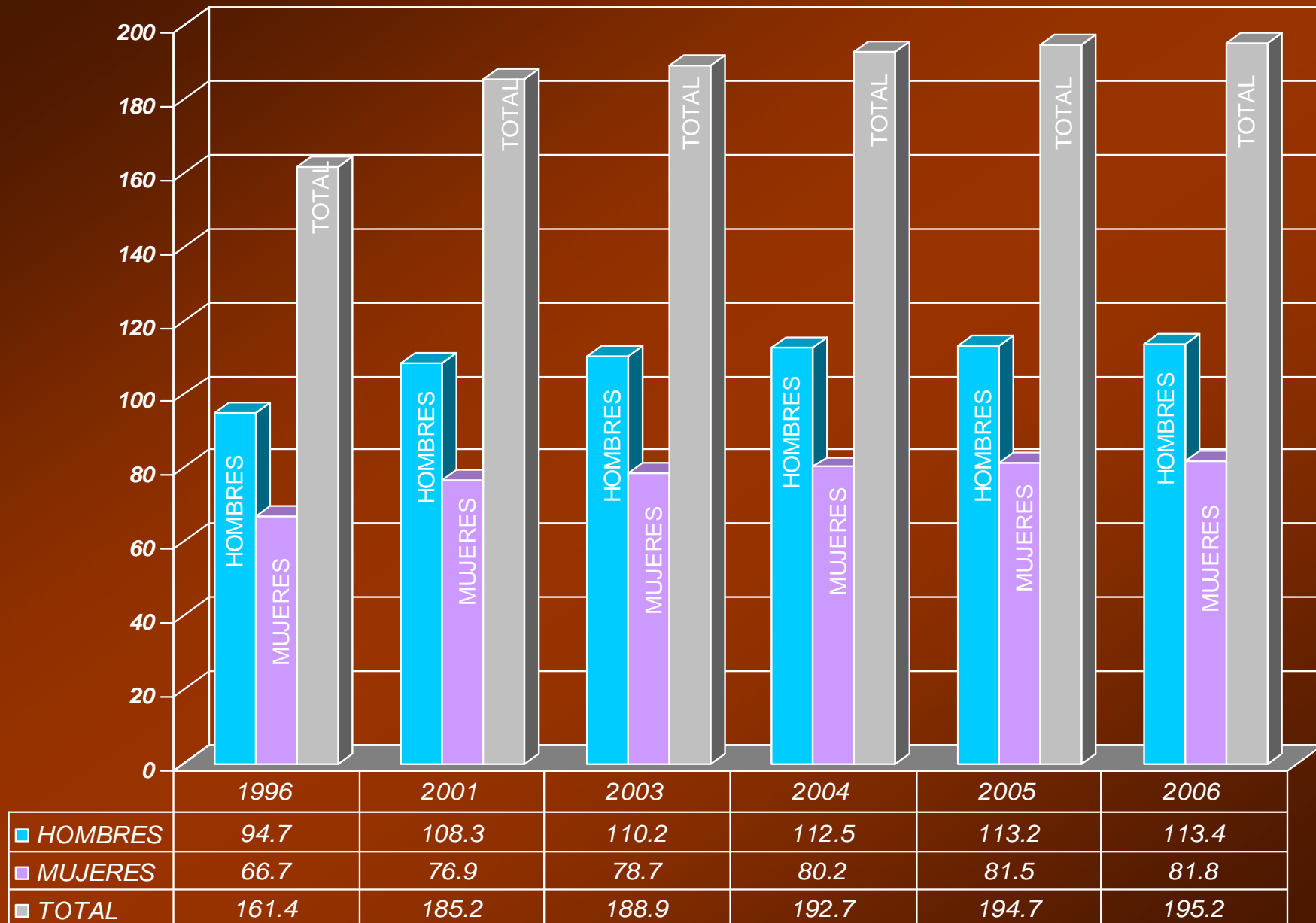
Identificar los espacios laborales para mujeres y jóvenes, su ampliación y contracción en el contexto de las transformaciones actuales por las que atraviesa el empleo: precarización, flexibilidad, desregulación, subcontratación, entre otros. El trabajo muestra las tendencias del empleo de estos sectores a nivel internacional, nacional (México) y estatal (Yucatán) en donde destacan: el incremento del desempleo abierto y la inequidad de género.

### **WOMEN AND YOUTH: HARMED SEGMENTS OF THE LABOUR MARKET IN THE AGE OF KNOWLEDGE AND DECENT WORK**

Identify the labour spaces for women and youth, its expansion and contraction in the context of the current transformations the employment is going through: precarization, deregulation, subcontracting, among others. The research shows the employment trends of those sectors in a international level, national (Mexico) and state (Yucatan) in which emphasizes: the growth of plain unemployment and the gender iniquity.

# GRAFICA 1

## EL DESEMPLEO EN EL MUNDO, 1996, 2001, 2003-2006\* (MILLONES)



Durante la última década, la población mundial (a partir de los 15 años) con un puesto de trabajo disminuyó. (concepto que se conoce como relación empleo-población). Por lo tanto, el desempleo de la PEA global mundial se incrementó en este período. **El salto se registra entre 1996 y 2001, manteniéndose la misma tendencia en los años sucesivos.. Existe un crecimiento económico pero paradójicamente existe un mayor desempleo (Grafica 1).**

Los sectores más castigados fueron los jóvenes. En este grupo, las plazas de trabajo disminuyeron de un 51 por ciento para 1996 a un 46.8 registrado en el año 2006. Esto es, se perdieron 4.2 puntos porcentuales en puesto de trabajo. La explicación es que cada vez más jóvenes, con preparación, están demandando empleo.

### **RELACIÓN DEL EMPLEO POR SEXOS**

La disparidad entre los hombres y las mujeres se encuentra en que aproximadamente un 50 por ciento de las mujeres económicamente activas no tienen empleo, mientras que los hombres, este número se reduce a un 25 por ciento.

## SEGÚN LA ORGANIZACIÓN MUNDIAL DEL TRABAJO:

“Los jóvenes son el mayor activo mundial para el presente y para el futuro, pero representan también un grupo con graves vulnerabilidades.

En los años recientes, el creciente desempleo mundial ha afectado especialmente a los jóvenes; en consecuencia la juventud actual gravita en grandes incertidumbres de índole económica y social.

Los jóvenes de hoy tienen tres veces más probabilidades de encontrarse desempleados que los adultos. Su potencial no se utiliza porque no tienen acceso a un trabajo decente y productivo.”

(OIT, TENDENCIAS MUNDIALES DEL EMPLEO JUVENIL, 2004)

## Participación Femenina en los mercados de trabajo del mundo:

- ❖ En números absolutos en los mercados de trabajo del mundo, la participación femenina, se ha incrementado sin precedentes (empleadas o en busca de empleo).
- ❖ No obstante hay que matizar, en virtud de que en la última década se estancó la tasa de participación en la fuerza de trabajo. Hay regiones donde incluso hubo una baja de esta tasa.
- ❖ Las mujeres tienen más probabilidades de ocupar puestos de trabajo de baja productividad en la agricultura y los servicios. Su participación en el trabajo industrial es mucho menor que la de los hombres. La tendencia hacia al DECREMENTO SE ACENTUA en la última década. Resulta determinante hacer un análisis por región en el mundo, misma que se plantea en el Proyecto de Mundialización y firmas multinacionales.

(OIT, TENDENCIAS MUNDIALES DEL EMPLEO DE LAS MUJERES RESUMEN, 2007)

❖ Mientras más pobre es una región más probabilidades existen de que las mujeres se conviertan en trabajadoras familiares auxiliares no remuneradas o en trabajadoras por cuenta propia con bajos ingresos. Y cuando son trabajadoras familiares auxiliares lo más probable es que no tengan independencia económica.

❖ El paso de trabajadora familiar auxiliar sin remuneración o de trabajadora por cuenta propia de bajos ingresos a un empleo remunerado y asalariado es importante para la libertad y la autodeterminación de muchas mujeres. La proporción de mujeres en trabajo remunerado y asalariado aumentó de 42.9 por ciento en 1996 a 47.9 por ciento en 2006. Pero continúa siendo menor para las mujeres que para los hombres, en especial en las zonas más pobres del mundo.

#### DIFERENCIA SALARIAL

❖ Hay evidencias sobre la persistencia de una diferencia salarial. En la mayoría de las regiones del mundo y en muchos tipos de ocupación las mujeres perciben menos ingresos que los hombres en el mismo tipo de empleo o ocupación. Pero también en algunas ocupaciones, la globalización reduce la diferencia salarial entre hombres y mujeres. Por ejemplo en los obreros y obreras de las empresas transnacionales perciben el mismo salario en el mismo puesto.

❖(OIT, TENDENCIAS MUNDIALES DEL EMPLEO DE LAS MUJERES RESUMEN, 2007)



## DIVISION SEXUAL DEL TRABAJO EN EL MUNDO.= RELACIONES ASIMETRICAS

Marie France Labrecque sugiere que:

*La noción de relaciones asimétricas es especialmente relevante en el contexto de los análisis de los fenómenos propios a la economía global,*

Y retomando Moghadam, la autora precisa que:

*La economía global es sostenida por un trabajo estructurado en función del género, “con definiciones de lo que es la destreza, la asignación de recursos, la distribución ocupacional.”<sup>[1]</sup>*

Por su parte Bruno Lautier<sup>[2]</sup> remarca que la mundialización posibilita a los capitales desplazarse libremente en busca de “*Chair fraîche*” afectando prioritariamente a aquellas que son el eslabón más débil (*maillon faible*) de la resistencia de este proceso: las mujeres. Argumento que sostiene en la división sexual del trabajo en donde los productos fabricados por mujeres a escala mundial son los que tienen mayor peso:

*La tendance globale est néanmoins indéniable : les produits du travail industriels des femmes voient leur circulation s’accélérer à l’échelle mondiale, beaucoup plus que les produits fabriqués par des hommes.*

<sup>[1]</sup> Labrecque Marie “intersecciones de clase, género y raza. El caso de la maquila en yucatán” Prepared for delivery at the 2007 Congress of the Latin American Studies Association, Montréal, Canada September 5-7, 2007 Département d’anthropologie, Québec, Canada.

<sup>[2]</sup> Lautier, Bruno. “Mondialisation, travail et Genre: une dialectique qui s’épuise”. *Travail et Mondialisation. Confrontations Nord/Sud. Cahiers du Genre* No. 40, mai 2006, L’Harmattan. Paris, Pág. 39. Traducción del francés de Beatriz Castilla Ramos



Algunas de las razones que propone es que el trabajo femenino es menos oneroso (diferencias salariales en relación a los hombres) y que las tareas femeninas exigen menos calificación.

Entre los sectores dinamizados destacan -aún con fuerza-, aquellos donde se advierte la “naturaleza del trabajo femenino” explicando la filiación entre el trabajo doméstico, (*filiation entre le travail domestique*) y las tareas desempeñadas en el plano laboral.

Por ejemplo en los de los servicios, realiza los relativos a los cuidados (*care*) [1] así como la expansión de la industria textil que se ha diseminado por todo el orbe.

Por su parte Morales y Villarino (2007), citando a Gereffi, (2002) señalan que la reconfiguración de la cadena textil-confección es una de las manifestaciones más claras del nuevo proceso productivo fragmentado y disperso, a escala mundial gracias al empleo de trabajo barato, subcontratado, flexible frecuentemente encarnado en las mujeres.

[1] En este punto, Alban Goguel señala que el empleo femenino asalariado en la Unión Europea se feminiza a partir de los años sesenta con el fuerte incremento del sector terciario, donde, a decir de muchos sociólogos, persisten todavía actividades tradicionalmente reconocidas como femeninas. Goguel, Alban. “Les Contrarietés de l’interaction vie professionnelle/ vie familiale dans un modèle à double carrière” En Sophie Boutiller y Brigitte Lestrede (coord.) *Le travail des femmes axes d’émancipation*. Éditions L’Harmattan, París, France. 2004. Pág. 41.-78 Traducción del francés Beatriz Castilla Ramos. Pág. 41.

## AMÉRICA LATINA Y EL EMPLEO DE LOS NOVENTA

El desajuste entre oferta y demanda laboral se ha agudizó en los años noventa.

**Causas:**

- ❖ Reestructuración productiva.
- ❖ Contracción de la industria manufacturera.
- ❖ Ausencia de políticas públicas exitosas.
- ❖ Reformas para incentivar la competitividad ante la apertura comercial.

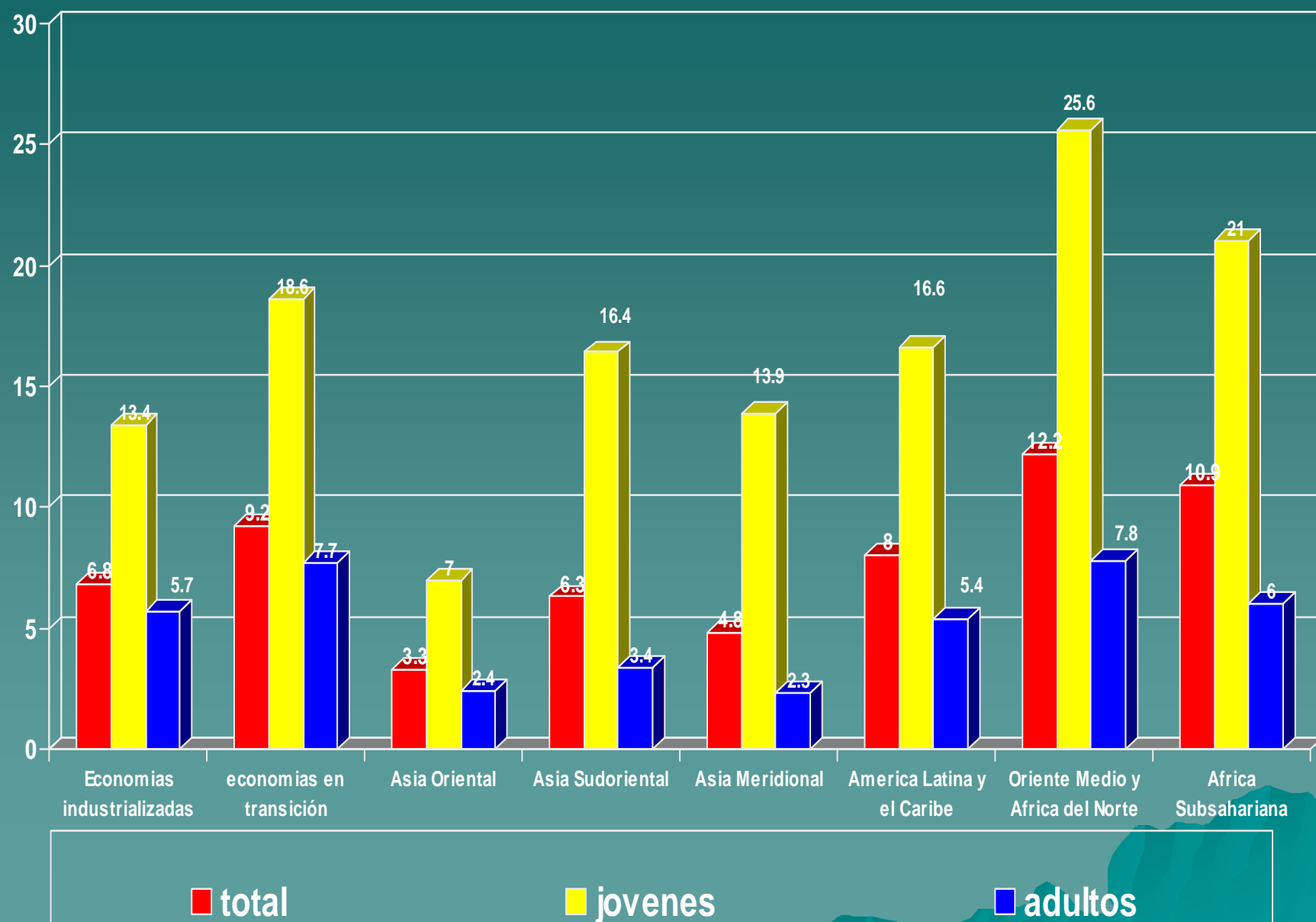
El arribo de los capitales trasnacionales a dichas zonas, impactó sustancialmente el mercado laboral. Por ejemplo, en el caso de Yucatán, la inserción de los jóvenes y las mujeres en las empresas maquiladoras, generó nuevos puestos de trabajo (los jóvenes en la línea de costura, mujeres como nuevas figuras obreras o mandos medios como supervisoras e inspectoras de calidad).

## Desempleo juvenil (tasas y total) y coeficiente entre la tasa de desempleo juvenil y adulto, 1993 y 2003

	Desempleo juvenil (miles)			Tasa de desempleo juvenil (%)			Coeficiente entre la tasa de desempleo juvenil y adulto	
	1993	2003	(variación porcental)	1993	2003	(variación porcental)	1993	2003
TODO EL MUNDO	69.542	88.195	26,8	11,7	14,4	23,1	3,1	3,5
Economías industrializadas	10.441	8.609	-17,6	15,4	13,4	-13,0	2,3	2,3
Economías en transición	4.399	5.051	14,8	14,9	18,6	24,8	2,9	2,4
Asia oriental	9.288	11.292	21,6	4,8	7,0	45,8	3,1	2,9
Asia sudoriental	4.894	9.989	104,1	8,8	16,4	86,4	3,9	4,8
Asia meridional	13.921	16.963	21,8	12,8	13,9	8,6	5,9	5,9
América Latina y el Caribe	6.568	9.473	44,2	12,4	16,6	33,9	2,8	3,1
Oriente Medio y África del Norte	5.962	8.172	37,1	25,7	25,6	-0,4	3,4	3,3
África subsahariana	14.068	18.646	32,5	21,9	21,0	-4,1	3,6	3,5

Fuente: GET Model, 2004; véase también GET, 2004, Technical note.

## Tasas de desempleo regional (total, juvenil y adulto), 2003 según la OIT



## INEQUIDAD DE GENERO

En cuanto al punto de la división del trabajo sexuado y la equidad de los géneros, Michel Lallement en su reciente libro (2007)<sup>[1]</sup> indica que el mundo del trabajo está en evolución y cada vez las mujeres ocupan más cargos estratégicos, no obstante aún prevalece la inequidad de género en el mundo laboral sobretudo en los países de Europa del Sur y de menor grado de desarrollo (como el nuestro).

Al tocar el tema de la división sexual del trabajo remarca que ésta funciona con un doble principio horizontal y vertical. argumentando que las reglas de movilidad ascendente no son neutras y privilegian a los hombres. Utiliza como metáfora la existencia de "*un plafond de verre*" (un techo de cristal) que limita siempre el acceso de las mujeres a la cúpula de las empresas. De ahí que la especialización de las tareas femeninas se mueva sobretudo en la dirección horizontal.<sup>[2]</sup>

Este hallazgo de Lallement lo corroboramos en nuestro trabajo de terreno, al constatar que la movilidad de las obreras gira entorno a las mismas categorías, apuntaladas por el aprendizaje fabril de las mujeres en puestos estratégicos tienen menor peso que sus homólogos varones, pero ¿Qué ha ocurrido con las mujeres yucatecas inscritas en las factorías transnacionales?

<sup>[1]</sup> Lallement, Michel. *Le travail: une sociologie contemporaine*, Gallimard, France, 2007, pág. 99.

<sup>[2]</sup> En 1999 no había ninguna mujer en un cargo importante en las 200 empresas más importantes de Francia. C. Marry plasmó en un libro intitulado "Le Secret de la réussite" (El secreto del éxito) en las mujeres ingenieras, donde constata que a partir de sus estudios universitarios y competencias laborales pudo abrirse el bastión antes privativo de los varones . Hoy las ingenieras al conquistar cargos de preeminencia y han logrado ser llamadas "ingenieras" «ingénier(e)» Vocablo no reconocido formalmente. Traducción del francés de Beatriz Castilla Ramos.

---

# MÉXICO

---

## POBLACIÓN OCUPADA POR SEXOS Y RANGO DE EDAD, MEXICO, 2005-2007

	2005			2006			2007*		
	TOTAL	HOMBRES	MUJERES	TOTAL	HOMBRES	MUJERES	TOTAL	HOMBRES	MUJERES
14 a 19 años	3,940,923	2,621,030	1,319,893	3,937,091	2,593,405	1,343,686	3,934,076	2,614,151	1,319,925
20 a 29 años	10,160,762	6,322,374	3,838,388	10,305,824	6,313,476	3,992,348	10,266,230	6,247,428	4,018,802
30 a 39 años	10,340,824	6,351,567	3,989,257	10,682,867	6,477,578	4,205,290	10,705,475	6,500,517	4,204,958
40 a 49 años	8,407,187	5,175,174	3,232,012	8,797,781	5,349,405	3,448,376	8,932,253	5,392,756	3,539,498
50 a 59 años	5,015,606	3,316,800	1,698,806	5,242,565	3,489,930	1,752,635	5,418,685	3,570,063	1,848,622
60 años y más	3,290,762	2,352,498	938,264	3,357,303	2,375,057	982,246	3,368,757	2,388,851	979,905
<b>TOTAL</b>	<b>41,171,112</b>	<b>26,151,076</b>	<b>15,020,036</b>	<b>42,342,259</b>	<b>26,612,132</b>	<b>15,730,126</b>	<b>42,641,486</b>	<b>26,725,060</b>	<b>15,916,426</b>

FUENTE: Elaboración propia a partir de datos del ENOE, INEGI, 2005-2007.

\* Corte al tercer trimestre 2007

### *Población ocupada*

Al interior de la PEA es posible identificar a la población que estuvo participando en la generación de algún bien económico o en la prestación de un servicio (población ocupada), hasta el tercer trimestre de 2007 promedió 42.64 millones de personas. Para el tercer trimestre de 2007, fueron 26.9 millones son hombres y 16 millones mujeres), siendo superior en 313 mil a la del mismo trimestre de 2006 cuando se ubicó en 42.6 millones de personas



## SITUACION DE LOS JOVENES EN MEXICO

Población de 14 a 29 años por sexo y grupos de edad, según condición de actividad, ocupación (trimestre octubre-diciembre, 2005)

<i>Sexo y grupo de edad</i>	<i>Población de 14 años y más</i>	<i>Población económicamente activa (cifras absolutas)</i>			<i>Población económicamente activa (cifras relativas)</i>		
		<i>Total</i>	<i>Ocupada</i>	<i>Desocupada</i>	<i>Total</i>	<i>Tasa de ocupación</i>	<i>Tasa de desocupación</i>
<i>Nacional</i>	29 871 734	15 328 188	14 519 643	808 545	100%	94.7%	5.3%
14 a 19 años	13 143 481	4 303 039	4 037 467	265 572	100%	93.8%	6.2%
20 a 24 años	8 920 519	5 534 139	5 215 724	318 415	100%	94.2%	5.8%
25 a 29 años	7 807 734	5 491 010	5 266 452	224 558	100%	95.9%	4.1%
<i>Hombres</i>	14 288 243	9 594 853	9 136 493	458 360	100%	95.2%	4.8%
14 a 19 años	6 473 855	2 803 122	2 658 127	144 995	100%	94.8%	5.2%
20 a 24 años	4 154 676	3 343 137	3 164 873	178 264	100%	94.7%	5.3%
25 a 29 años	3 659 712	3 448 594	3 313 493	135 101	100%	96.1%	3.9%
<i>Mujeres</i>	15 583 491	5 733 335	5 383 150	350 185	100%	93.9%	6.1%
14 a 19 años	6 669 626	1 499 917	1 379 340	120 577	100%	92.0%	8.0%
20 a 24 años	4 765 843	2 191 002	2 050 851	140 151	100%	93.6%	6.4%
25 a 29 años	4 148 022	2 042 416	1 952 959	89 457	100%	95.6%	4.4%

Fuente: Instituto Nacional de Estadística, Geografía e Informática (INEGI), Encuesta Nacional de Ocupación y Empleo (ENOE) IV trimestre 2005, en: [www.inegi.gob.mx](http://www.inegi.gob.mx) (fecha de consulta: 20 de junio de 2006).

**Las estadísticas de desocupación del INEGI registran altos índices de desempleo en el país.**

---

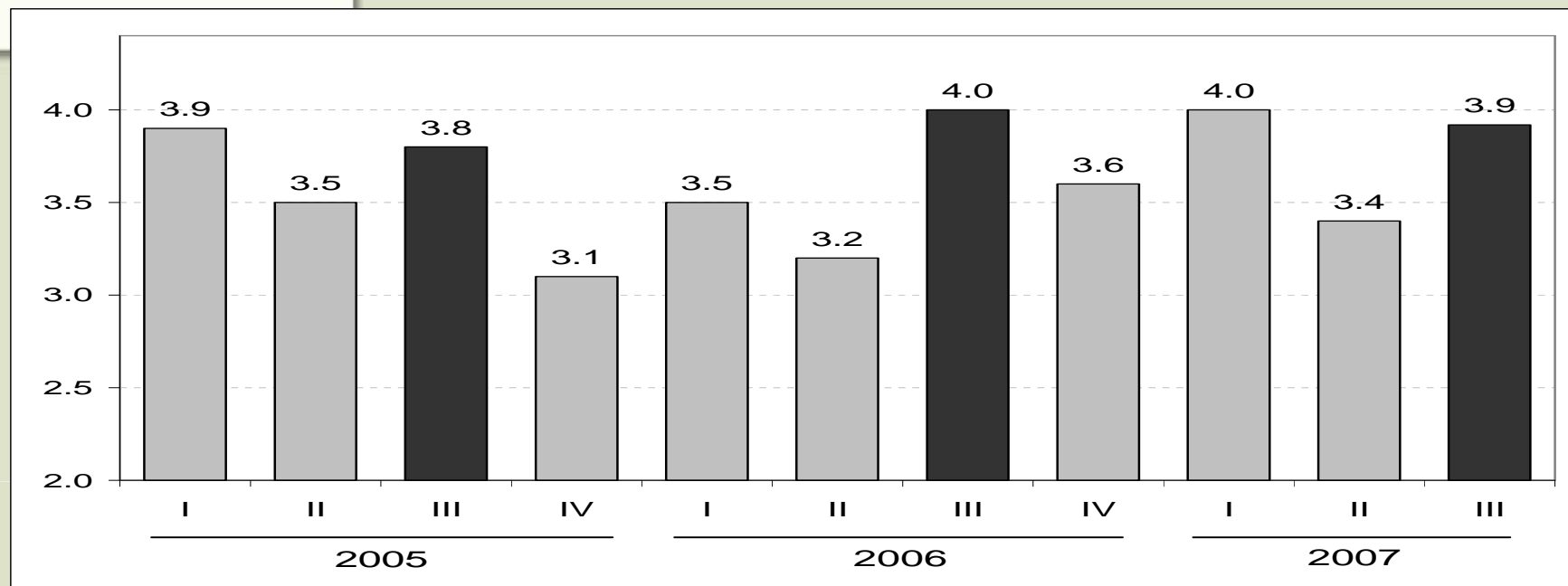
**De acuerdo al ENOE (Encuesta Nacional de Ocupación y Empleo) durante el tercer trimestre del año 2007, la tasa de desocupación nacional, se incrementó a 3.9 por ciento de la PEA<sup>[1]</sup>. Esto es, existen 1,751,000 mexicanos que no tienen una actividad remunerada. La población subocupada alcanzó 3,000,000 de personas.**

**Por otra parte el 26.9 por ciento de la PEA se encuentra en el sector informal (11,530,000 personas). Dato que significa un aumento de 129,000 personas respecto al mismo período del año anterior.**

**[1] Según el INEGI, Población de 14 o más años de edad que durante el periodo de referencia realizó una actividad económica (población ocupada) o buscó activamente hacerlo (población desocupada en las últimas cuatro semanas), siempre y cuando haya estado dispuesta a trabajar en la semana de referencia.**

---

## TASA DE DESOCUPACIÓN EN MÉXICO, AL TERCER TRIMESTRE DE 2007 (PORCENTAJE DE LA PEA)



Durante el tercer trimestre de este año, la población económicamente activa (PEA) del país se ubicó en 44.7 millones de personas, que representan el 58.6% de la población de 14 años y más. De ellas el 96.1% estaba ocupado y el 3.9% restante desocupado.

Un total de 42.9 millones de personas se encontraban ocupadas, habiéndose incrementado en 313 mil personas respecto a igual trimestre de 2006. La mayor parte del crecimiento registrado en la ocupación se localizó en la población subordinada y remunerada, en el sector terciario, así como en los establecimientos grandes y en los micronegocios.

Fuente: INEGI, ENOE.

# YUCATÁN



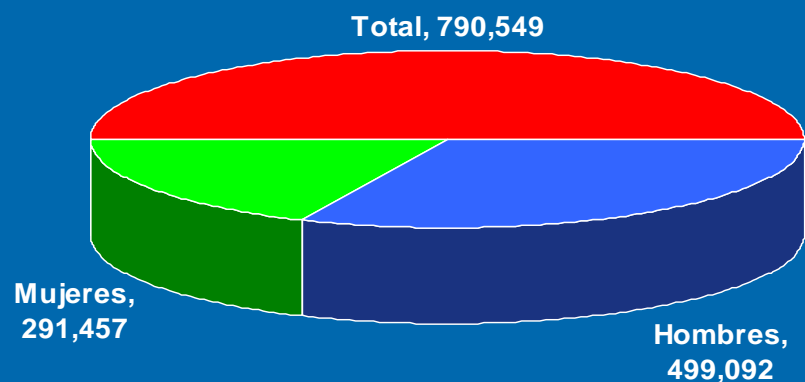
En relación a la integración de las mujeres yucatecas al mercado laboral, tomamos como referente la hipótesis de Maru De la O y Rocío Guadarrama [1] al señalar “(...) que la crisis no sólo empuja a las mujeres a buscar trabajo sino que las obliga a permanecer en el mercado de trabajo con su doble carga doméstica y productiva, que se agranda aún más, entre las mujeres más pobres”

No obstante, nuestra propuesta matiza esta aseveración ya que no son únicamente las variables económicas sino también las subjetivas que las que las impulsan a integrarse y permanecer en el trabajo formal, en virtud de que éste constituye un espacio propio de aprendizaje, en donde construyen sus propias redes sociales y sobretodo donde encuentran su seguridad -como personas y trabajadoras- y condiciones de trabajo que no pueden obtener en otros rubros de la economía. Sin descartar la contradicciones que se les presentan en su doble rol; de trabajadoras y amas de casa [2]

[1] De la O, Maria Eugenia y Guadarrama, Rocío: “Genero, proceso de trabajo y flexibilidad laboral en América Latina.” En: Enrique de la Garza Toledo (coord.) *Teorías sociales y estudios del trabajo: nuevos enfoques*. Antrhopos - UAM-IZT, México, 2006.

[2] Sobre este Punto véase el estudio de Aguiar, Mirna Rubí. “Cambios en los roles masculinos y femeninos en los hogares de las obreras de la industria maquiladora de Yucatán.” Proyecto de investigación inscrito en la Unidad de Ciencias Sociales del Centro de Investigaciones Regionales Dr. Hideyo Noguchi de la Universidad autónoma de Yucatán, el cual constituye su tesis de Maestría en Antropología Social de la FCA-UADY

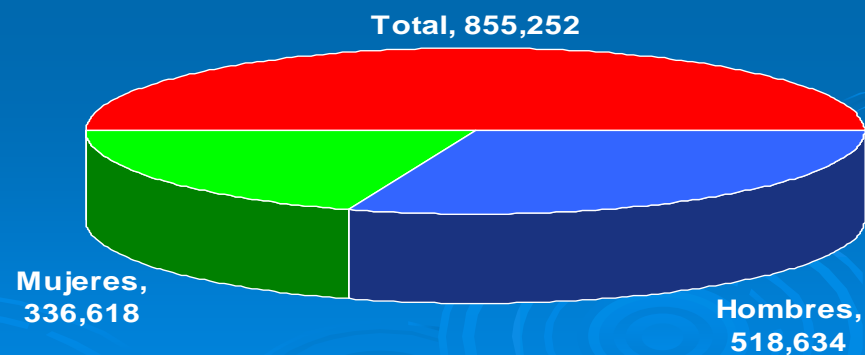
## POBLACION ECONOMICAMENTE ACTIVA, ENERO-JUNIO 2005, YUCATAN



■ Total ■ Hombres ■ Mujeres

El incremento de la PEA de 2005 a 2007 fue de 64,703 personas, lo que representa un 4%.

## POBLACION ECONOMICAMENTE ACTIVA ENERO-JUNIO 2007, YUCATAN



■ Total ■ Hombres ■ Mujeres

La población masculina aumentó 19,542 que representan un incremento del 2%.

Las mujeres aumentaron en 45,161, lo que representa una alza del 8%.

Fuente: ENOE, INEGI, 2005 y 2007

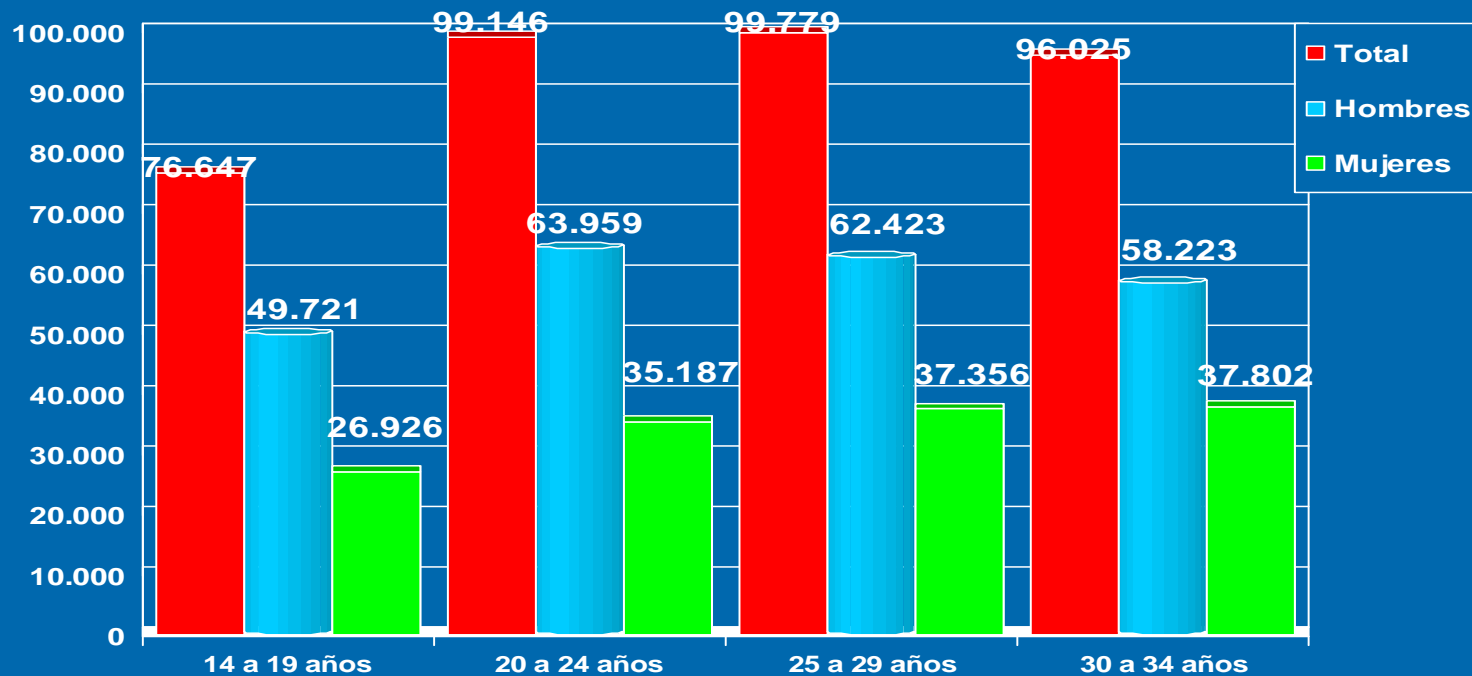
En las siguiente gráfica de la PEA del año 2005 y 2007, por sexos y grupos de edad, se puede observar las siguientes tendencias:

- a) El rango de edad comprendido entre los 25 y 29 años ocupan aproximadamente 27 % para ambos años del total de la PEA;
- b) El rango de edad de edad entre 20 y 24 pasa de 26 % de la PEA estatal en 2005 a 28 % en 2007.
- c) El rango de edad entre 30 a 34 disminuye un punto porcentual de 26 % a 25 % por ciento en el mismo período.
- d) En lo que respecta a la PEA entre 14 a 19 años, estas registran los más bajos porcentajes al ubicarse entre el 21 % y 20% para los años 2005 y 2007 respectivamente.

En cuestiones de género, la mujer es para ambos años, el grupo que menos participación económicamente activa tiene, ya que ocupan el 37% para el año 2005 y 40% para el año 2007. Sin embargo, pese a ser muy amplio el margen de diferencia con respecto a los hombres (63% y 60% respectivamente) se destaca el aumento de tres puntos porcentuales en su presencia en la PEA estatal en los últimos dos años.

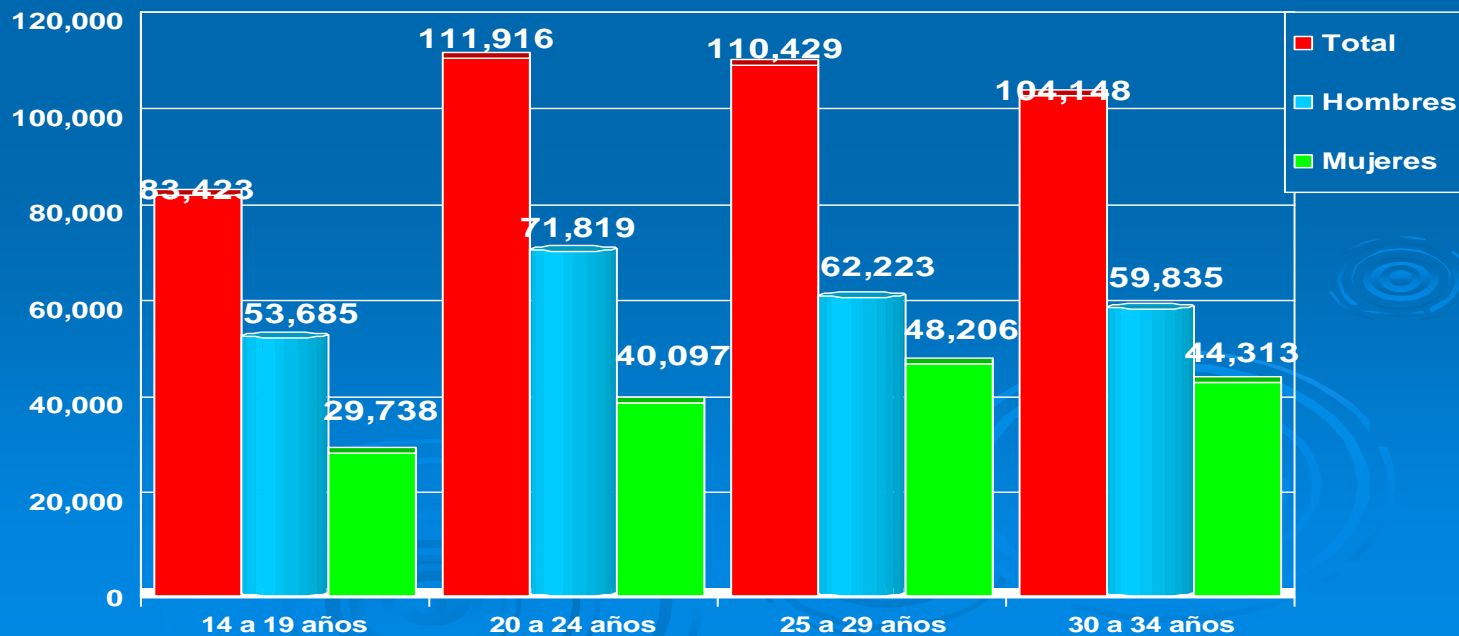


**POBLACIÓN  
ECONÓMICAMENTE  
ACTIVA, POR SEXO Y  
GRUPOS DE EDAD.  
ENERO MARZO DE  
2005, YUCATAN**



**FUENTE: ENOE,  
INEGI, 2005 Y 2007.**

**POBLACIÓN  
ECONÓMICAMENTE  
ACTIVA, POR SEXO Y  
GRUPOS DE EDAD.  
ENERO MARZO DE  
2007, YUCATAN**

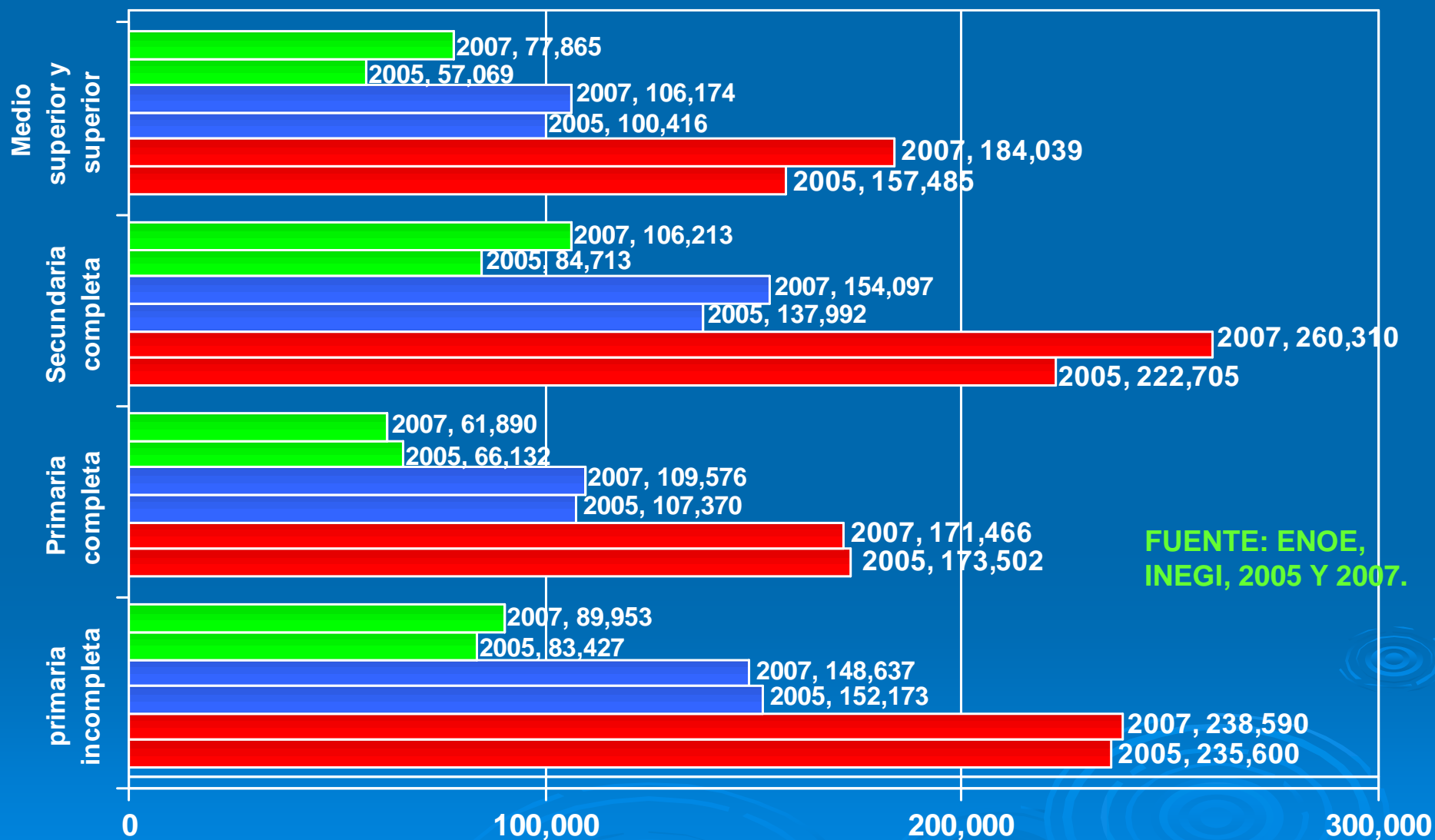


**En las siguientes gráficas se representa la variable de grado de estudios de la población económicamente activa que arroja estos resultados:**

- a) La población total en el rubro de primaria incompleta obtiene un 30% para el año 2005 y 28% para el año 2007;**
- b) Con primaria completa se obtiene un 22% para el año 2005 y 20% para el año 2007;**
- c) Con secundaria terminada un 28% para el año 2005 y 30% para el año 2007,**
- d) Con estudios medio superior y superior tiene un 20% para el año 2005 y 22% para el año 2007**

**Esto puede explicarse en la medida que el mercado de trabajo demanda cada vez mayor experiencia y mejores competencias profesionales de los trabajadores, razón por la cual, la juventud tiende también a elevar su instrucción formal. Sin embargo, existe un nicho en el mercado de trabajo, dentro del sector comercio y servicios, que acoge a gran cantidad de jóvenes con escasa preparación en actividades poco relevantes y sin calificación.**

# POBLACIÓN ECONÓMICAMENTE ACTIVA Y NIVEL DE INSTRUCCIÓN POR SEXO. 2005- 2007, YUCATAN



FUENTE: ENOE, INEGI, 2005 Y 2007.

■ Total 2005 
 ■ Total 2007 
 ■ Hombres 2005 
 ■ Hombres 2007 
 ■ Mujeres 2005 
 ■ mujeres 2007

**En relación al género e instrucción formal, se puede observar las siguientes tendencias de la PEA:**

- a) Con primaria incompleta, para el año 2005 la mujer ocupa un 35% y el hombre el 65%. En el año 2007 se incrementa el porcentaje de las mujeres al registrar un 38% frente a un 62% de los hombres. Aquí podemos marcar dos puntos de reflexión:**
  - **Son los varones el grueso de la PEA estatal y son ellos los que realizan los trabajos más rudos como la albañilería, la agricultura y otros oficios, que requieren menor instrucción formal.**
  - **Cada vez son más las mujeres que salen de la esfera doméstica para incorporarse en el mercado de laboral, con la mínima preparación y en condiciones de trabajo precario.**
- b) Con primaria completa para el año 2005, el hombre registra un 62% frente al 38% de las mujeres. Y para el 2007, la diferencia es de 64% a 36% respectivamente.**
- c) Con estudios de secundaria concluida para el año 2005, los varones registran un 62% frente al 38% de las mujeres. Y en el año 2007, los varones ocuparon el 59% frente al 41% de las mujeres. En este rubro, las mujeres avanzan 3%.**
- d) Con estudios medio superior y superior, para el año 2005, los varones registran un 64% frente al 36% de las mujeres. Y para el año 2007, la diferencia es de 58% a 42% respectivamente. O sea, las mujeres avanzan un 6%.**

**Se puede concluir que cada día son más las mujeres que se suman a la PEA, mejor preparadas, con mejores opciones de trabajo, que al igual que aquellas sin una educación formal, se enfrentarán a un mercado laboral dominado por los hombres. Sin embargo, cada día demandan mejores condiciones de igualdad en sus labores.**

# Reconocimientos

- A los antropólogos Freddy Aguilar y Mauricio Dzul por su invaluable participación en la investigación documental y elaboración de las gráficas, así como por su aportación en el análisis de la información que hemos realizado como equipo de investigación.
- Al antropólogo Mauricio Dzul Sánchez por la edición de la presentación.